

De belangrijkste bevindingen

van

Het rapport over de waarde van de familiale zorgverlening

gebaseerd op



Cost of Caring



De EUFAMI enquête over de familiale zorgverlening

gezamenlijk uitgevoerd door EUFAMI en de Care and Policy
Centre van de London School of Economics (LSE)

September 2020

Deze enquête en het verslag zijn mogelijk gemaakt door sponsoring van Ferrer Internacional SA, Janssen Pharmaceutica NV, Lundbeck A/S en Otsuka Pharmaceutical Europe Ltd. De sponsors hebben geen invloed uitgeoefend op de inhoud.

De **gemiddelde duur** van de zorgweek is **langer** dan de **werkweek**

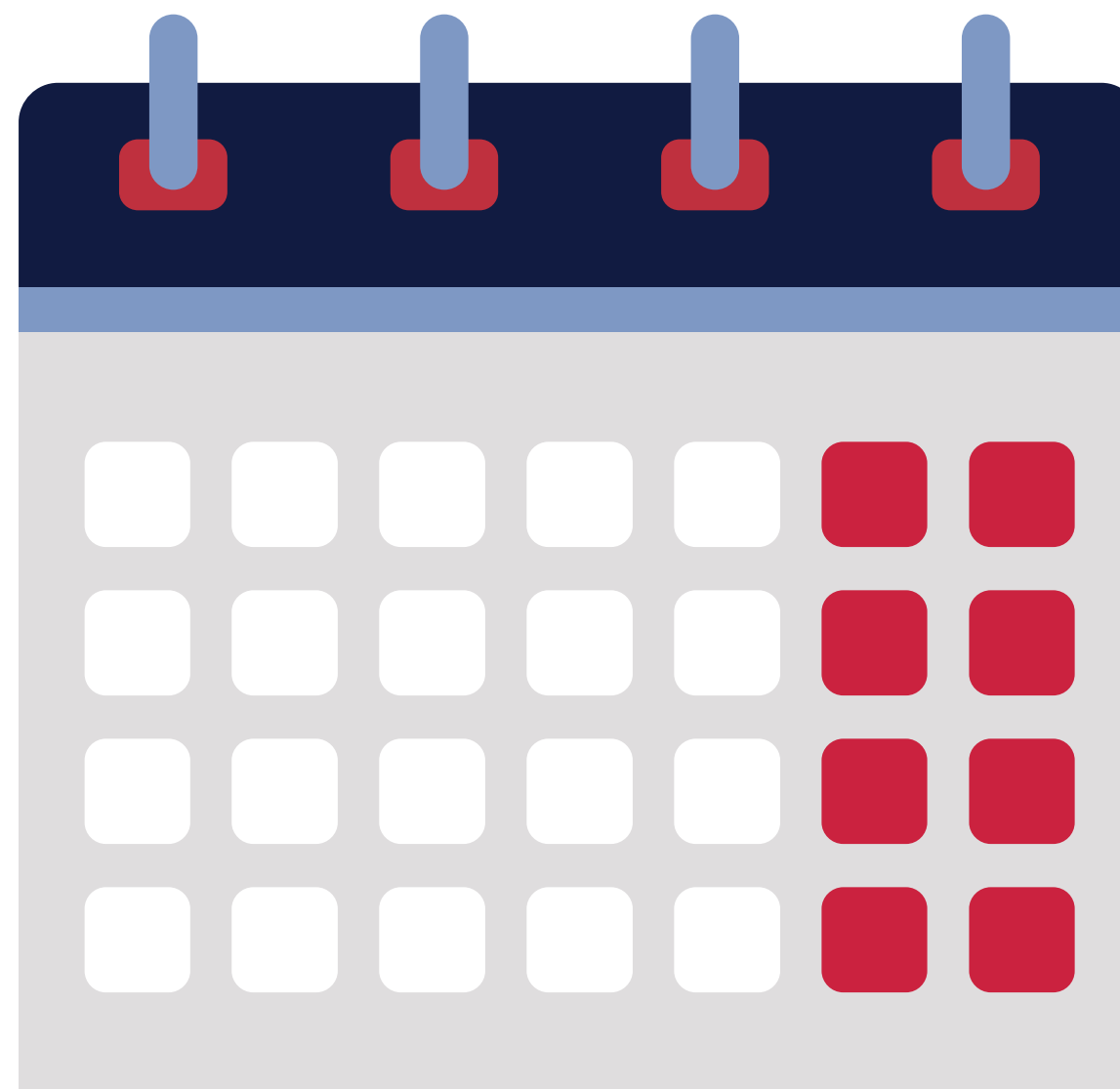


43 uur

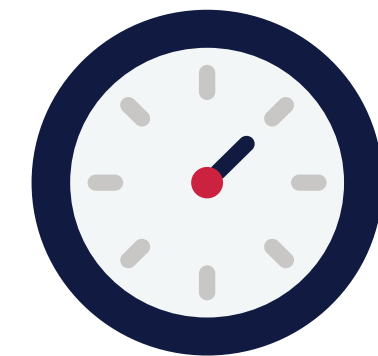
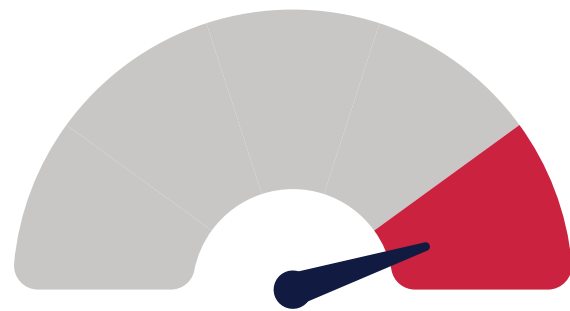
zorg per week – veel langer dan de gemiddelde werkweek.

41%

van alle zorgverleners moet zorg en werk combineren.



Veel **langere 'zorgweken'** voor zorgverleners die **samenwonen met de persoon** die zij ondersteunen



**Aanzienlijk hogere
zorgniveaus**
dan verzorgers die apart
wonen van de persoon
die zij ondersteunen

Gemiddeld meer dan
65 uur per week

Deze enquête en het verslag zijn mogelijk gemaakt door sponsoring van Ferrer Internacional SA, Janssen Pharmaceutica NV, Lundbeck A/S en Otsuka Pharmaceutical Europe Ltd. De sponsors hebben geen invloed uitgeoefend op de inhoud.



Tussen **23,62 en 28,75 euro** is de waarde van een **'zorguur'**



Mantelzorgers zouden iemand **23,62 euro** betalen om een uur extra zorg te verlenen



Mantelzorgers schatten de waarde van een extra uur zorg op **€ 28,75**

De geschatte **economische waarde van informele zorgtijd** is aanzienlijk



74 907 euro

per jaar op basis van
de bereidheid om te
accepteren



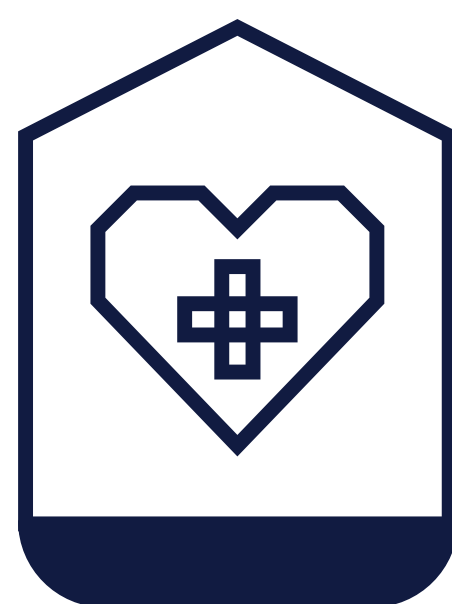
61 026 euro

per jaar op basis van de
bereidheid om te betalen

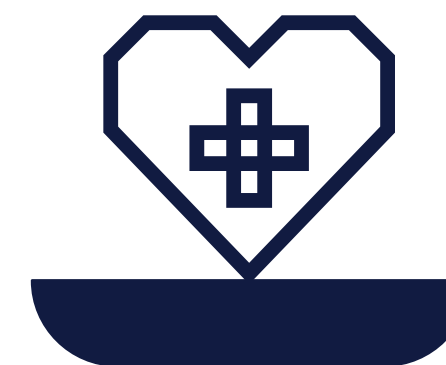
De geschatte **economische waarde van informele zorgtijd** is aanzienlijk **groter voor verzorgers die samenwonen met de persoon die zij ondersteunen**



Cost of Caring



De gemiddelde wekelijkse waarde van mantelzorg bedraagt **2223 euro**, vergeleken met **774 euro** voor zorgverleners die apart wonen (op basis van de bereidheidsaanvaardingsmethode)



De gemiddelde wekelijkse kosten van mantelzorg bedragen **1758 euro**, vergeleken met **652 euro** voor verzorgers die apart wonen (op basis van de bereidheid om te betalen)

De jaarlijkse kosten voor verzorgers die samenwonen met de persoon voor wie ze zorgen, bedragen **115.596 euro**, vergeleken met **40.248 euro** voor zorgverleners die apart wonen. (volgens de bereidheid om te accepteren)

De **waarde van de zorgtijd** is slechts **een deel** van de werkelijke waarde van zorg



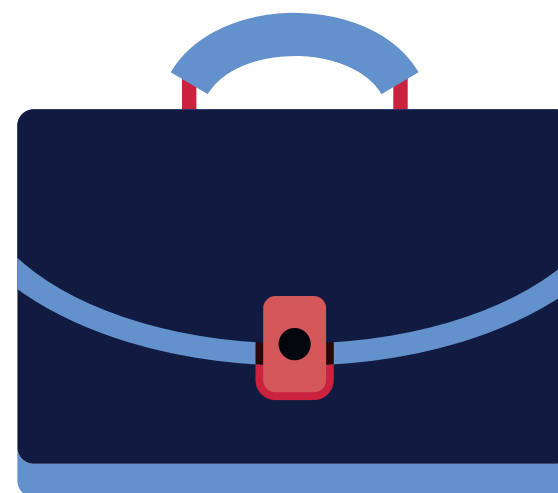
Cost of Caring



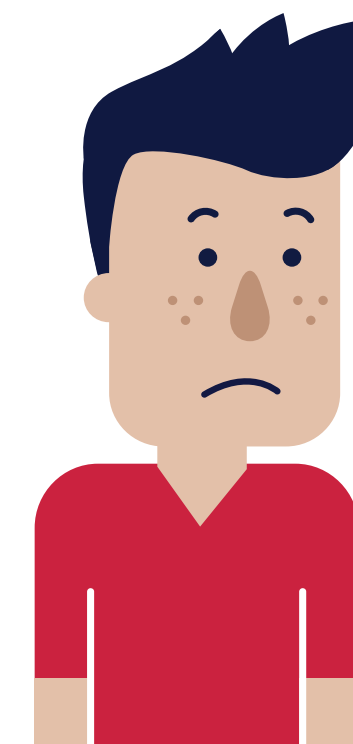
Andere effecten die in aanmerking moeten worden genomen bij het bepalen van de waarde van de zorg:



Eenzaamheid



Gevolgen op lange termijn voor de loopbaanontwikkeling



Mogelijke stigmatisering

€ 84 605:

totale gemiddelde economische impact van zorgtaken, gestegen van **74.907 euro** wanneer rekening wordt gehouden met de hier vermelde factoren

(met behulp van de bereidheid om de waarde van mantelzorguren te accepteren)

Mantelzorgers zijn **veel eenzamer** dan de algemene bevolking



5.88

gemiddelde
eenzaamheidsscore –
aanzienlijk hoger dan de
typische scores van tussen
3 en 4 voor Europese
bevolkingsgroepen



5.62

zorgontvangers met één
mentale morbiditeit

5.99

zorgontvangers met twee
morbiditeiten

6+

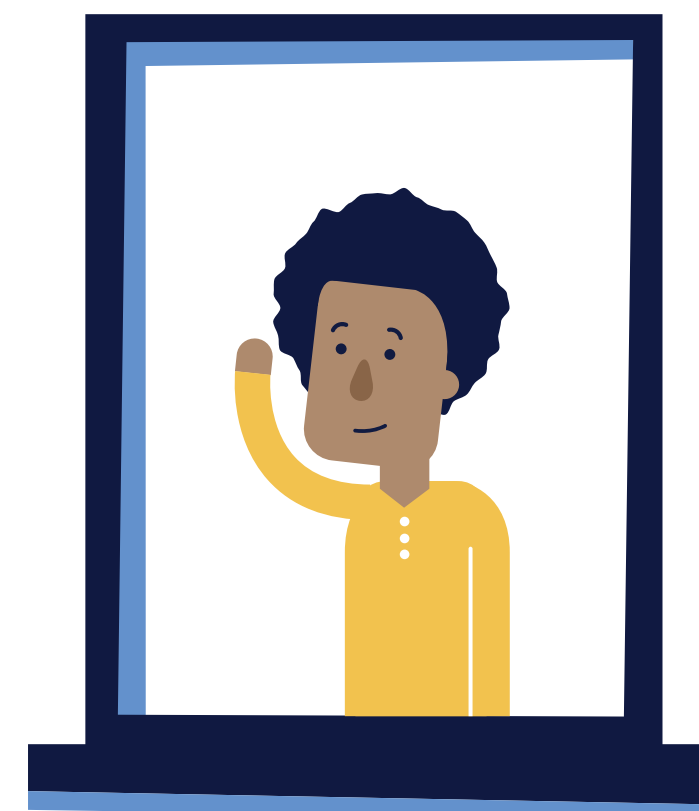
voor alle bijkomende
niveaus van morbiditeit

3-items korte vorm UCLA-3 eenzaamheidsinstrument. Scores variëren van 3 (het laagste niveau van eenzaamheid) tot 9 (het hoogste niveau van eenzaamheid). Scores van 6 en hoger worden vaak verondersteld te wijzen op substantiële eenzaamheid.

Langere “zorgweken” en samenwonen met de persoon die verzorgers ondersteunen zijn mogelijke factoren die in verband worden gebracht met **hogere niveaus van eenzaamheid**

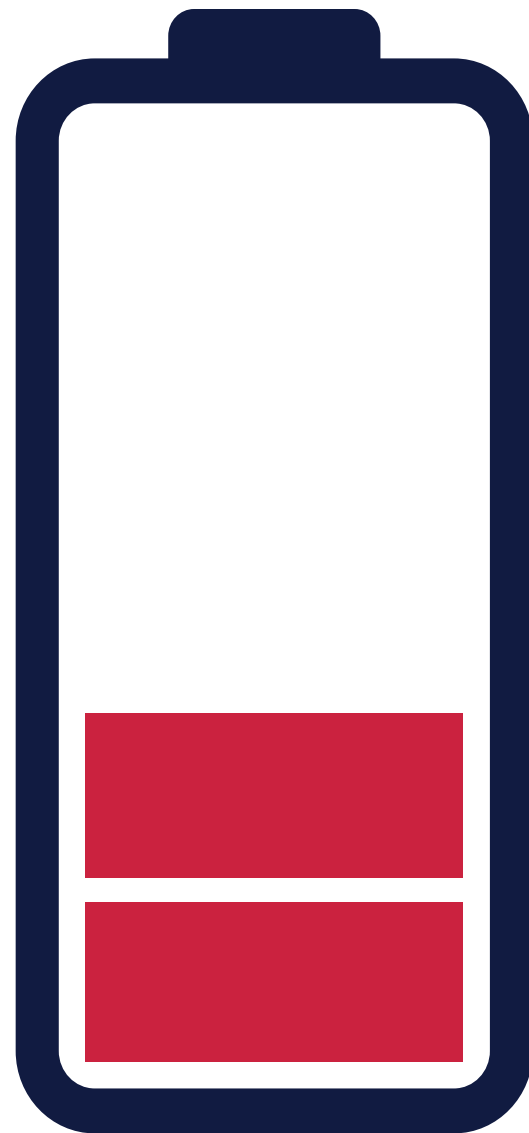


In regressiemodellering omvatten **potentiële factoren** die eenzaamheidsniveaus bij verzorgers beïnvloeden het **samenwonen met de persoon** die zij ondersteunen (en meer tijd besteden aan zorgactiviteiten).



Mantelzorgers waren **minder eenzaam** wanneer zij een **geluksgevoel** hadden.
(met behulp van het CQOL-geluksinstrument)

Kwaliteit van leven (QoL) voor verzorgers is **40% lager** dan wanneer zij niet zouden zorgen



40%

lagere kwaliteit van leven dan wanneer zij niet zorgzaam zouden zijn

gemiddelde score voor kwaliteit van leven is

60.29

(100 is de hoogste waarde waarbij de zorg geen invloed heeft op de kwaliteit van leven en 0 de laagste waarde – CarerQOL-7d)

QoL voor verzorgers die **samenwonen** met de persoon voor wie ze zorgen, is **aanzienlijk lager**



56.17

QoL scores voor verzorgers die **samenwonen** met de persoon voor wie ze zorgen



63.78

QoL scores voor verzorgers die **apart wonen** van de persoon voor wie ze zorgen

QoL voor verzorgers is **lager** wanneer de zorgontvanger **meerdere psychische stoornissen** heeft



QoL score daalt naarmate het aantal **psychische stoornissen toeneemt.**

De QoL-scores van verzorgers zijn **het laagst** wanneer de ontvanger van de zorg een **persoonlijkheidsstoornis of een eetstoornis** heeft, deels omdat de meeste van deze zorgontvangers ook andere gediagnosticeerde geestelijke gezondheidsproblemen hebben.

Deze enquête en het verslag zijn mogelijk gemaakt door sponsoring van Ferrer Internacional SA, Janssen Pharmaceutica NV, Lundbeck A/S en Otsuka Pharmaceutical Europe Ltd. De sponsors hebben geen invloed uitgeoefend op de inhoud.

Mantelzorgers **vermindere** **hun tijd** in **werk, opleiding,** **vrijwilligerswerk en vrije tijd**



43%

van de mantelzorgers hebben hun werktijd verminderd als gevolg van zorgtaken – gemiddeld met 19,49 uur per week



33%

heeft zijn deelname aan onderwijsactiviteiten verminderd – een gemiddelde vermindering van 9,62 uur per week

82%

heeft gemiddeld 12 uur per week aan vrijetijdsbesteding opgegeven vanwege de zorg

Meer dan 50%

ging minder vrijwilligerswerk doen – een gemiddelde vermindering van 6,15 uur per week

Een kwart van de ondervraagde verzorgers geeft aan zelf een diagnose van **depressie of angststoornis** te hebben



71%

van de mantelzorgers had in de afgelopen 3 maanden ten minste één keer **contact gehad met de eerstelijnszorgarts**.

27%

van alle verzorgers die in de enquête hun gezondheid meldden, meldden een diagnose **depressie en/of angststoornissen** te hebben.

Spier- en skeletaandoeningen kwamen ook vaak voor: 86 (23%) van de verzorgers meldden **artritis** te hebben en 95 (26%) **rugpijn**.

De meerderheid van de verzorgers ontvangt **geen formele ondersteuning** om te helpen met de verzorging



Slechts 15%

van de verzorgers wordt aangevuld door **betaalde verzorgers**, die gemiddeld 4 uur betaalde zorg per week ontvangen



43%

van de zorgontvangers ging **regelmatig naar een externe activiteit**, gemiddeld 2,6 dagen per week – elke activiteit duurde gemiddeld 75 minuten

33%

van de zorgverleners gaf ook aan een **andere vorm van extra ondersteuning** te ontvangen

45%

van de verzorgers was betrokken bij **lotgenotengroepen**, gemiddeld 2 uur per week

De meerderheid van de verzorgers heeft geen **formele beoordeling** van hun verzorgingsbehoeften gehad



Slechts **23%** van de ondervraagde verzorgers heeft een formele beoordeling van hun zorgbehoefte aangevraagd of gekregen



Beoordelingen van zorgverleners

zijn een belangrijke manier om behoeften vast te stellen en crisissituaties te helpen voorkomen

Een mantelzorgersbeoordeling

biedt de mogelijkheid om te bepalen of een mantelzorger baat kan hebben bij toegang tot respijtdiensten